

TERMO DE CIÊNCIA DO USUÁRIO DE SESSÕES DE BRONZEAMENTO

Meus Dados:

Nome: _____ Idade: _____
 Documento: _____ () CPF () RG
 Endereço: _____ Fone: _____

Declaro ter conhecimento que minha avaliação prévia não identificou nenhuma das situações de risco que me impeça de realizar as sessões de bronzeamento.

Declaro estar Ciente que:

- Radiação ultravioleta do sol ou dos aparelhos UV pode causar dano à pele e ou aos olhos. Estes efeitos biológicos dependem da qualidade e quantidade de radiação, como também da sensibilidade da pele e dos olhos do indivíduo;
- A pele pode desenvolver queimadura solar após uma exposição excessiva. Exposições repetidas excessivamente à radiação ultravioleta do sol ou dos aparelhos de UV podem levar ao envelhecimento prematuro da pele como também a um aumento do risco de desenvolver tumores de pele;
- O olho desprotegido pode desenvolver inflamação na superfície, e em alguns casos, como por exemplo, após uma operação de catarata, pode ocorrer dano à retina após exposição excessiva. Cataratas podem-se desenvolver após muitas exposições repetidas.
- É necessário um cuidado especial no caso de acentuada sensibilidade individual à radiação ultravioleta e nos casos quando são utilizados certos medicamentos ou cosméticos.

Por isto, comprometo-me a tomar as seguintes precauções:

- Sempre usar óculos protetores fornecidos;
- Remover cosméticos horas antes da exposição e não aplicar qualquer filtro solar;
- Não me expor quando estiver tomando medicamentos que aumentem a sensibilidade à radiação ultravioleta. Caso esteja em dúvida, consultarei meu médico;
- Respeitar o intervalo de pelo menos 48 horas entre as exposições;
- Não tomar banho de sol e usar o aparelho no mesmo dia;
- Seguir as recomendações referentes à duração da exposição, intervalos de exposição e distâncias da lâmpada;
- Consultar meu médico caso inchaços persistentes ou feridas apareçam na pele, ou caso houver modificações nas manchas pigmentadas.

Com estes cuidados estou ciente que os riscos de desenvolvimento de qualquer dano a pele e olhos são mínimos.

Data

Assinatura do Cliente

Assinatura do Responsável Legal
(para menores de 18 anos)

DESCUBRA O SEU TIPO DE PELE

	1 PONTO	2 PONTOS	3 PONTOS	4 PONTOS	P
1) Qual a cor natural da sua pele?	Avermelhada	Bem branca	Bege	Marrom	
2) Você tem sardas?	Sim, muito	Sim, algumas	Um pouco	Nenhuma	
3) Como seu rosto reage ao sol?	Bem, sensível	Sensível	Normal	Resistente	
4) Quanto tempo você pode ficar ao sol forte, desprotegida, sem se queimar?	Menos de 15 minutos	De 15 a 25 minutos	De 25 a 40 minutos	Mais de 40 minutos	
5) Como reage sua pele a banhos de sol prolongados?	Sempre queima	Geralmente queima	Às vezes queima	Raramente queima	
6) O que acontece em sua pele quando você se expõe longamente ao sol?	Dói, arde e descasca	Costuma doer e descascar	Às vezes descasca	Quase nunca descasca	
7) Sua pele bronzeia com o sol?	Difícilmente	Um pouco	Bronzeia bem	Rapidamente	
8) Vê-se bronzeado imediatamente após um longo banho de sol?	Nunca	Não usualmente	Às vezes	Freqüentemente	
9) Qual a cor natural do seu cabelo?	Ruivo-loiro	Loiro-marrom	Marrom-preto	Preto	
10) Qual a cor dos seus olhos?	Bem claros	Claros	Escuros	Pretos	
				TOTAL	

Divida o total de pontos por 10 e ache seu tipo de pele:

- **1,0 - 1,5 pontos: Pele Muito Sensível:** dificilmente ou nunca bronzeiam. Não recomenda-se o bronzeamento.
- **1,6 - 2,5 pontos: Pele Sensível:** 10 a 12 sessões para o bronzeamento profundo.
- **2,6 - 3,5 pontos: Pele Normal:** 8 a 12 sessões para um bronzeado profundo.
- **3,6 - 4,0 pontos: Pele Resistente:** 6 a 10 sessões para um bronzeado profundo.

FONTE: Norma da ABNT NBR IEL 60.335-2-27

RESOLVA VOCÊ MESMO OS PROBLEMAS

PROBLEMA	CAUSA	SOLUÇÃO
1) A Câmara não liga.	a) Tomada desligada.	a) Ligar tomada.
	b) Chave geral desligada.	b) Ligar chave.
	c) Conectores mal conectados.	c) Firmar os conectores ou substituir.
	d) Flecha com defeito.	d) Substituir flecha.
	e) Disjuntor desligado.	e) Ligar disjuntor.
	f) Cabo de força com mal contato com a entrada da placa de reatores.	f) Consertar ligações no cabo de força.
	g) Painel de comando com defeito.	g) Substituir o painel ou consertá-lo.
2) Uma ou mais lâmpadas não funcionam.	a) Lâmpadas queimadas.	a) Trocar a lâmpada com outra que funcione para verificação e se confirmar proceder a troca.
	b) Starter não funciona (Modelo Eletronic).	b) Trocar starter.
	c) Conectores da placa de reatores com mal contato.	c) Firmar as conexões com os parafusos.
	d) Soquetes com mal contato.	d) Testar a continuidade elétrica com multíteste e chave teste.
	e) Reator defeituoso.	e) Medir saída de energia dos reatores encontrando o defeituoso.
	f) Verificar posição da parte refletora.	f) A parte dos dizeres da lâmpada deve ficar na direção da pessoa.
3) O acrílico está esbranquiçado, amarelado ou com fissuras.	a) O acrílico está no fim da vida útil.	Ambos os casos providenciar a troca do acrílico e suspender o uso destes produtos.
	b) Foi utilizado álcool ou elementos voláteis para a limpeza.	
4) Sessões não estão bronzeando bem.	a) As lâmpadas estão no final da vida útil.	a) Substituir por lâmpadas novas.
	b) As lâmpadas estão colocadas invertidas.	b) Observar que as lâmpadas sejam colocadas com a serigrafia da marca posicionada em direção ao cliente.



Tudo o que o Sol Pode Fazer por Você!

Solare Indústria e Comércio Ltda

Rua Luiz Milan, 45 • Bairro Vila Nova • Caixa Postal 200
 95700 000 • Bento Gonçalves • Fone/Fax (54) 451.2000

Home Page: www.solare.com.br • E-mail: atendimento@solare.com.br

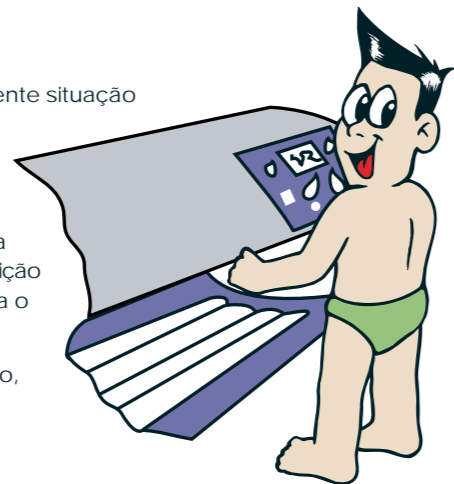


Tudo o que o Sol Pode Fazer por Você!

Manual de Operação
 Conforme RDC 308/02

Antes da Sessão

- Assegure-se que o usuário não possua contra indicações ou apresente situação de risco à realização das sessões.
- Forneça ao usuário informações sobre os riscos, precauções a serem tomadas e instruções gerais de utilização do aparelho.
- Determine o tipo de pele e histórico de exposição como base para a determinação do tempo de exposição. Então, ajuste o tempo de exposição no temporizador de acordo com a tabela de exposição definida para o modelo de cama de bronzamento e tipo de lâmpada incorporada.
- Ajuste o tempo da primeira sessão em 50% do tempo recomendado, deixando 48 horas entre a segunda exposição.
- Forneça os óculos protetor específico.
- Instrua o cliente sobre o uso do painel de comandos interno.



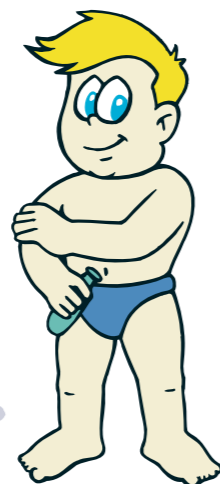
Durante a Sessão

- Instrua o usuário a manter os braços e pernas levemente afastados do corpo para propiciar um bronzamento mais homogêneo.
- Caso apareçam manchas brancas nos pontos de apoio do corpo (normalmente nádegas e homoplatas), instrua o usuário a realizar pequenos movimentos com o corpo durante as sessões, redistribuindo melhor seu peso.
- Observe as reações adversas tomando as providências adequadas. Em caso de dúvida suspenda as sessões e consulte um médico.
- Esteja atento para que as recomendações de segurança estejam sendo seguidas, orientando o usuário se necessário.
- Permaneça à disposição para responder dúvidas e auxiliar o usuário quando necessário.

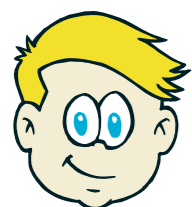


Após a Sessão

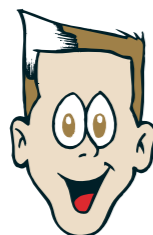
- Higienize a superfície acrílica com substância recomendada. Não use álcool.
- Recomende o uso de loção hidratante para o usuário.
- Se o aparelho possuir sistema de refrigeração após as sessões não o interrompa.



Tipos de Pele



SENSÍVEL
Bronzamento Lento



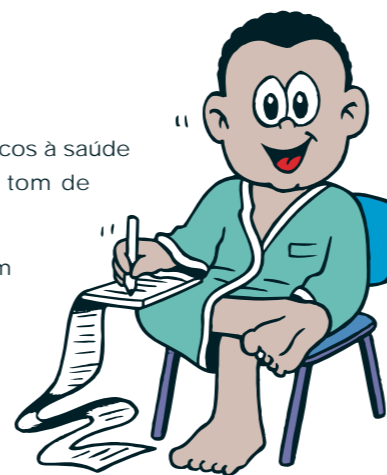
NORMAL
Bronzamento Normal



RESISTENTE
Bronzamento Rápido

Diferentes Programas de Bronzamento

- SESSÃO AVULSA:** Para experimentar o aparelho ou obter os efeitos benéficos à saúde do ultra-violeta. Poucas sessões podem não ser suficientes para dar o tom de bronzamento desejado.
- PACOTE:** Normalmente são realizadas 10 sessões de bronzamento num período de 3 a 5 semanas desenvolvendo um bronzamento profundo e duradouro.
- MANUTENÇÃO DO BRONZEAMENTO:** Para manutenção do tom bronzeado são suficientes 1 ou 2 sessões semanais após a realização de um pacote de sessões.



TOTAL DE SESSÕES DE BRONZEAMENTO RECOMENDADAS ANUALMENTE: 60 SESSÕES.

Instruções para Manutenção de Seu Aparelho

SEMANALMENTE

- Passar um pano úmido para remover a poeira que se acumula nas partes internas do aparelho sobre as lâmpadas e acrílico. Isso aumentará a energia de luz dos mesmos e eficiência das sessões. Se houver pouco movimento esta limpeza pode ser feita a cada duas semanas ou mensalmente.
- Verifique o tempo de operação no contador de horas para saber se alguma reposição de componentes é necessária.

REPOSIÇÃO DE COMPONENTES

- Os componentes com vida útil devem ser repostos ao seu término. Os mesmos devem ser substituídos somente por tipos aprovados e recomendados pela Solare de forma a não afetar a calibragem e o funcionamento normal do aparelho.
- Os componentes com vida útil são: lâmpadas, superfícies acrílicas, starters, filtros faciais e os componentes elétricos.
- Verifique no Manual de Montagem ou com a Solare os tipos de componentes aprovados para uso, sua vida útil e forma de reposição.
- A cada reposição de lâmpadas corporais será fornecido um laudo e espectralradiométrico de acordo com a norma da ABNT NBR IEC 60.335-2-27, contendo informações sobre a radiação efetiva do aparelho.



ATENÇÃO

As informações aqui fornecidas são dedicadas para fins exclusivamente estéticos.

É vedado a utilização do equipamento para tratamentos dermatológicos sem o acompanhamento de um médico.

Requisitos Gerais de Segurança

A cama de bronzamento não deve ser utilizada por pessoas que se queimam sem bronzear quando expostas ao sol, por pessoas que estejam com queimadura solar, por crianças ou por pessoas que sofreram ou sofreram anteriormente câncer de pele ou tem predisposição ao câncer de pele.

A cama de bronzamento não deve ser utilizada se o temporizador estiver defeituoso, algum filtro facial ou superfície acrílica estiver quebrado, deslocado ou removido.

A radiação ultravioleta do sol ou dos aparelhos UV, podem causar dano à pele ou aos olhos. Estes efeitos biológicos dependem da qualidade e quantidade de radiação, como também da sensibilidade da pele e dos olhos do indivíduo.

A pele pode desenvolver queimadura solar após uma exposição excessiva. Exposições repetidas excessivamente à radiação ultravioleta do sol ou dos aparelhos de UV podem levar ao envelhecimento prematuro da pele como também a um aumento do risco de desenvolver tumores de pele.

O olho desprotegido pode desenvolver inflamação na superfície, e em alguns casos, como por exemplo, após uma operação de catarata, pode ocorrer dano à retina após exposição excessiva. Cataratas podem-se desenvolver após muitas exposições repetidas.

É necessário um cuidado especial no caso de acentuada sensibilidade individual à radiação ultravioleta e nos casos quando são utilizados certos medicamentos ou cosméticos.

Por isto, as seguintes precauções devem ser tomadas:

- sempre use os óculos protetores fornecidos;
- remova cosméticos horas antes da exposição e não aplique qualquer filtro solar;
- não se exponha quando estiver tomando medicamentos que aumentem a sensibilidade à radiação ultravioleta. Caso esteja em dúvida, consulte seu médico.
- respeite o intervalo de pelo menos 48 horas entre as duas primeiras exposições;
- não tome banho de sol e use o aparelho no mesmo dia;
- siga as recomendações referentes a duração da exposição, intervalos de exposição e distâncias da lâmpada;
- consulte seu médico caso inchaços persistentes ou feridas aparecerem na pele, ou caso houver modificações nas manchas pigmentadas.

ATENÇÃO: A luz ultravioleta do sol e de camas de bronzamento é saudável e necessária à boa saúde. No entanto a exposição inadequada pode provocar danos à pele e olhos, inclusive câncer de pele. Siga as instruções fornecidas. Informe-se sobre as normas sanitárias de sua região. Em caso de dúvida contate a Solare - Fone (54) 451.2000.

ATENÇÃO: Estas instruções podem ser modificadas sem aviso prévio por mudanças nas normas técnicas, regulamentos sanitários e legislações ou por descoberta técnica ou científica relevante.

UTILIZE O QUESTIONÁRIO FORNECIDO PARA DESCOBRIR O TIPO DE PELE.